



# รายงานสถานการณ์ภัยแล้งและภัยพิบัติ ฉบับที่ 44

ประจำวัน ที่ 16 เมษายน 2560

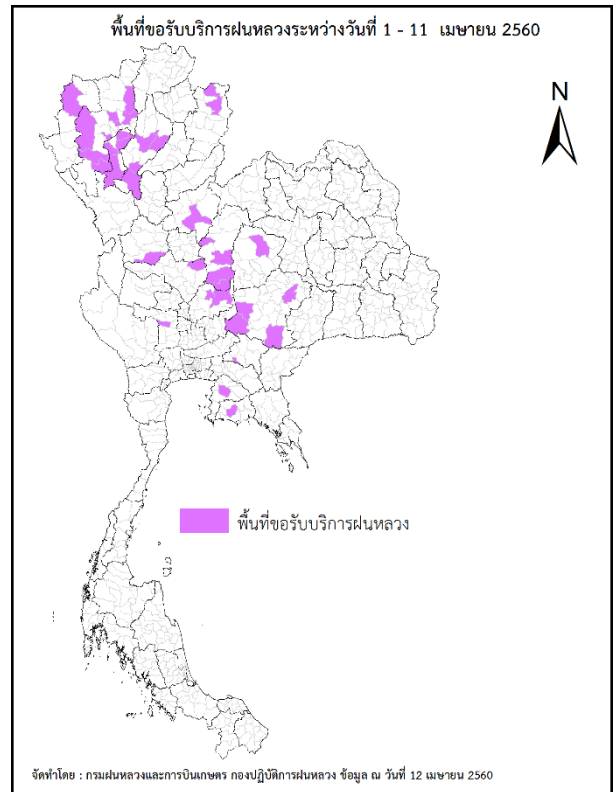
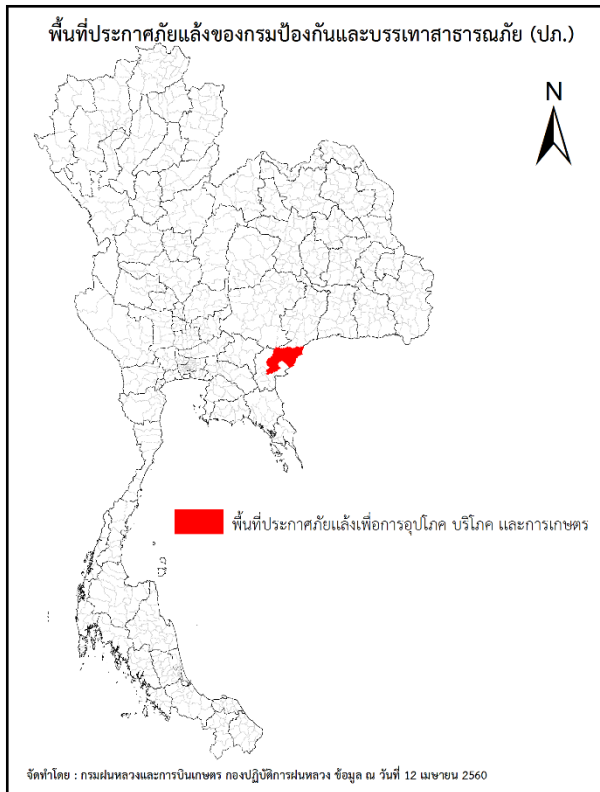
และผลการปฏิบัติการฝนหลวงประจำวัน ที่ 15 เมษายน 2560

กลุ่มวิชาการปฏิบัติการฝนหลวง กองปฏิบัติการฝนหลวงกรมฝนหลวงและการบินเกษตร

royalrainmaking\_academic@hotmail.com

## ๑ การคาดหมายพื้นที่ประสบภัยแล้ง

จังหวัดที่ได้รับผลกระทบภัยแล้งตามรายงานของกรมป้องกันและบรรเทาสาธารณภัย (ปภ.) ณ วันที่ 15 เมษายน 2560 (เวลา 18.00 น.) มีทั้งสิ้น 1 จังหวัด 3 อำเภอ 13 ตำบล 85 หมู่บ้าน (เปรียบเทียบกับทั่วประเทศ 74,965 หมู่บ้าน คิดเป็น 0.11 %)



ภาค	รายชื่อจังหวัด (อำเภอ) ที่ประกาศภัยแล้ง	จำนวนจังหวัด ที่ประกาศภัยแล้ง
เหนือ	-	-
กลาง	-	-
ตะวันออกเฉียงเหนือ	-	-
ตะวันออก	<b>สระแก้ว</b> (ตาพระยา, โคกสูง, วัฒนานคร)	1(3)
ใต้	-	-
รวม จำนวนจังหวัด(อำเภอ) ที่ประกาศภัยแล้ง		1(3)

๑ พื้นที่ขอรับบริการฝนหลวง (วันที่ 1 เมษายน - 15 เมษายน 2560)

ภาค	รายชื่อจังหวัด (อำเภอ) ที่มีผู้ขอรับบริการ	จำนวนผู้ขอรับบริการ (ราย)
เหนือ	กำแพงเพชร (ชาณุวรลักษบุรี), น่าน (ทุ่งช้าง ท่าวังผา นาน้อย นาหมื่น ป่อเกลือ บ้านหลวง ปัว ภูเพียง สองแคว สันติสุข เฉลิมพระเกียรติ เชียงกลาง เมืองน่าน เวียงสา แม่ จirim), พิจิตร (สากเหล็ก), พิษณุโลก (บางระกำ วังทอง), ลำปาง (สบปราบ เกิน เมืองลำปาง แม่ เมาะ), ลำพูน (บ้านโฮ้ง ลี้ เมืองลำพูน แม่ทา), เชียงใหม่ (ดอยสะเก็ด ดอยหล่อ ดอยเต่า พะริ้ว ฮอด เมืองเชียงใหม่ แม่ริม แม่แจ่ม), เพชรบูรณ์ (วังโป่ง วิเชียรบุรี ศรีเทพ ทองไผ่), แม่ฮ่องสอน (เมืองแม่ฮ่องสอน)	66
กลาง	นครสวรรค์ (หนองบัว), ลพบุรี (ชัยบาดาล สระโบสถ์), สุพรรณบุรี (ดอนเจดีย์)	6
ตะวันออกเฉียงเหนือ	ชัยภูมิ (เกษตรสมบูรณ์), นครราชสีมา (ครบุรี ปากช่อง พิมาย สีคิ้ว)	6
ตะวันออก	ชลบุรี (บางละมุง ปอทอง บ้านบึง), ปราจีนบุรี (ศรีมโหสถ), ระยอง (บ้านค่าย)	4
ใต้	ไม่มีการขอรับบริการ	-
รวม	17 จังหวัด (54 อำเภอ)	82

๑ สถานการณ์ภาวะหมอกควันในพื้นที่ภาคเหนือ

ตารางค่า PM<sub>10</sub>ในพื้นที่ภาคเหนือ (เวลา 09.00 น.) 5 วันที่ผ่านมามีค่าดังนี้

จังหวัด	ชื่อสถานี	ค่า PM <sub>10</sub> <sup>1</sup>					คุณภาพอากาศ
		12 เม.ย.	13 เม.ย.	14 เม.ย.	15 เม.ย.	16 เม.ย.	
จ.เชียงราย	ต.เวียง อ.เมือง	89	93	40	19	20	คุณภาพดี
	ต.เวียงพางคำ อ.แม่สาย	109	100	62	32	32	คุณภาพดี
จ.เชียงใหม่	ต.ช้างเผือก อ.เมือง	94	103	65	34	31	คุณภาพดี
	ต.ศรีภูมิ อ.เมือง	89	93	58	40	31	คุณภาพดี
	ต.สุเทพ อ.เมือง* (Mobile)	92	105	61	36	36	คุณภาพดี
	ต.ช้างเคือง อ.แม่แจ่ม (Mobile)	102	109	107	31	24	คุณภาพดี
จ.ลำปาง	ต.พระบาท อ.เมือง	86	69	35	29	23	คุณภาพดี
	ต.สบป่าด อ.แม่เมาะ	67	49	24	20	22	คุณภาพดี
	ต.บ้านดง อ.แม่เมาะ	131	105	N/A	34	43	ปานกลาง
	ต.แม่เมาะ อ.แม่เมาะ	71	53	30	24	23	คุณภาพดี
จ.ลำพูน	ต.โนนเมือง อ.เมือง	73	75	32	22	17	คุณภาพดี
จ.แม่ฮ่องสอน	ต.จองคำ อ.เมือง	92	105	105	44	26	คุณภาพดี
จ.น่าน	ต.โนนเวียง อ.เมือง	57	50	25	19	43	ปานกลาง
	ต.ห้วยโก๋น อ.เฉลิมพระเกียรติ	83	70	19	20	18	คุณภาพดี
จ.แพร่	ต.นาจักร อ.เมือง	61	52	12	20	25	คุณภาพดี
จ.พะเยา	ต.เวียง อ.เมือง	73	60	29	25	22	คุณภาพดี
จ.ตาก	ต.แม่ปะ อ.แม่สอด	55	43	41	27	23	คุณภาพดี

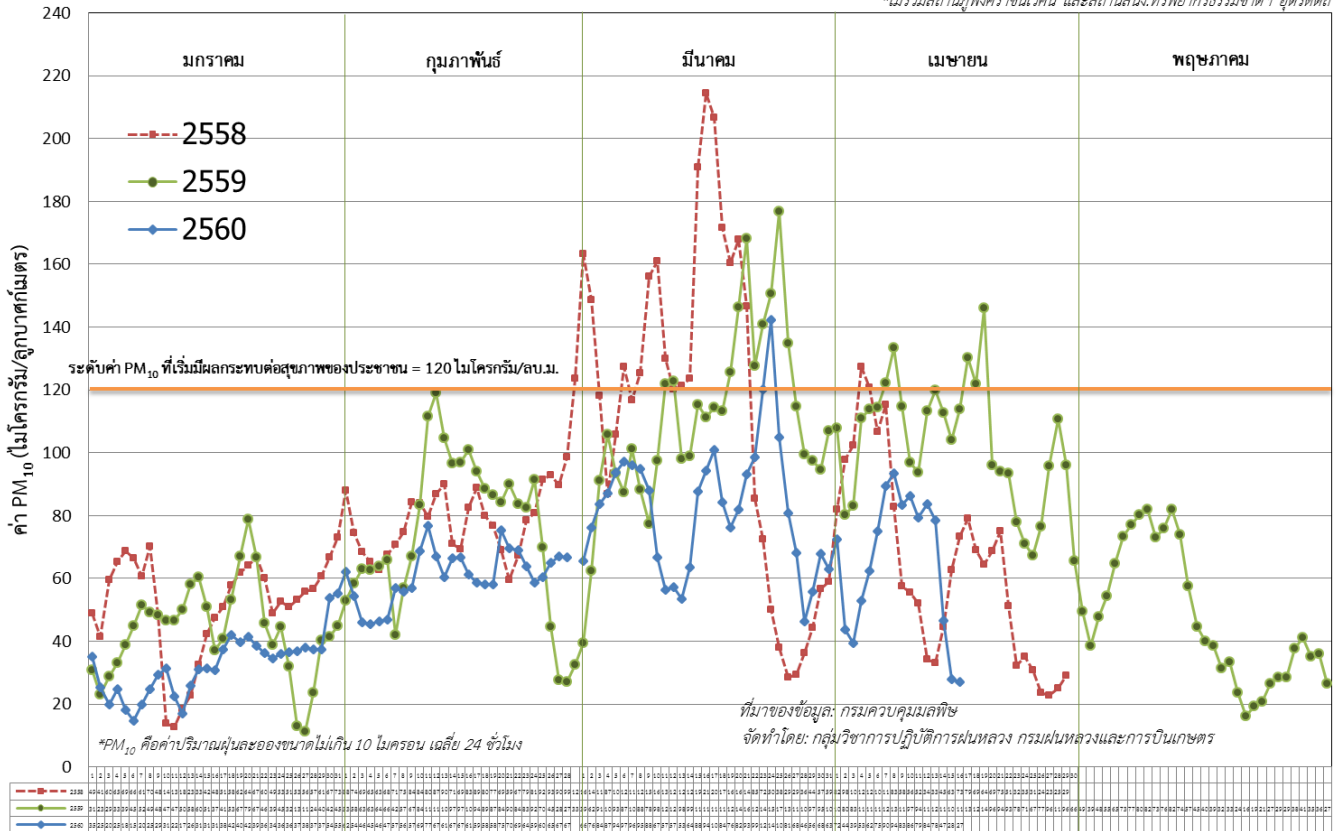
ที่มา: กรมควบคุมมลพิษ ,หมายเหตุ N/A : ไม่มีข้อมูล

<sup>1</sup>PM<sub>10</sub> คือ ปริมาณฝุ่นละอองขนาดไม่เกิน 10 ไมครอน มาตรฐานค่าเฉลี่ย 24 ชั่วโมง ต้องไม่เกิน 120 ไมโครกรัมต่อลูกบาศก์เมตร

๑ กราฟแสดงแนวโน้มค่า PM<sub>10</sub> ในภาคเหนือ ตั้งแต่วันที่ 1 มกราคม – 16 เมษายน 2560

ค่า PM<sub>10</sub> เฉลี่ย 17\* สถานีฯ ในภาคเหนือ ช่วง มกราคม - เมษายน ปี 2560 เทียบกับ ปี 2558, 2559

\*ไม่รวมสถานีอุทกวิทยาจันทน์ และสถานีสนง.ทรัพยากรธรรมชาติฯ อุดรดิตต์



๑ สถานการณ์ปริมาณน้ำเก็บกักในอ่างเก็บน้ำที่สำคัญ

	ความจุของอ่างที่ รนก. <sup>2</sup> (ล้าน ลบ.ม.)	ปริมาณน้ำในอ่างฯ (%)				ปริมาตรน้ำไหลลงอ่างฯ (ล้าน m <sup>3</sup> )	ปริมาตรน้ำไหลลงอ่างฯ สะสม <sup>3</sup> (ล้าน m <sup>3</sup> )	ระดับน้ำ
		12 เม.ย.	13 เม.ย.	14 เม.ย.	15 เม.ย.	15 เม.ย.		
<b>ภาคเหนือ</b>						<b>8.94</b>	<b>712.02</b>	
- ภูมิพล(ตาก)	13,462	44	44	44	44	2.39	121.77	ต่ำกว่า 50%
- สิริกิติ์(อุดรดิตต์)	9,510	54	54	54	54	3.02	400.10	-
- แม่จัด(เชียงใหม่)	265	42	42	41	41	0.00	6.13	ต่ำกว่า 50%
- แม่กวง(เชียงใหม่)	263	17	17	17	16	0.10	17.58	ต่ำกว่า 20%
- กิวลม(ลำปาง)	106	63	63	63	64	2.53	108.54	-
- กิวคอง(ลำปาง)	170	62	61	60	59	0.52	17.80	-
- แควน้อย(พิษณุโลก)	939	38	38	38	37	0.38	40.10	ต่ำกว่า 40%
<b>ภาคตะวันออกเฉียงเหนือ</b>						<b>2.02</b>	<b>202.34</b>	
- ห้วยหลวง(อุดรธานี)	135	46	46	46	45	0.00	1.80	ต่ำกว่า 50%
- น้ำอูน(สกลนคร)	520	36	36	36	36	0.00	5.15	ต่ำกว่า 40%
- น้ำพุง(สกลนคร)	166	34	34	34	34	0.00	6.67	ต่ำกว่า 40%
- จุฬารัตน์(ชัยภูมิ)	164	49	48	48	49	0.44	7.88	ต่ำกว่า 50%
- อูบลรัตน์(ขอนแก่น)	2,431	50	50	50	49	1.45	101.86	ต่ำกว่า 50%

รนก. = ระดับน้ำเก็บกัก,ที่มา: กรมชลประทาน

ปริมาตรน้ำไหลลงอ่างสะสมตั้งแต่วันที่ 1 มกราคม 2560 ถึงปัจจุบัน

	ความจุของ อ่างที่ รนก. <sup>2</sup> (ล้าน ลบ.ม.)	ปริมาณน้ำในอ่างฯ (%)				ปริมาณน้ำ ไหลลงอ่างฯ (ล้าน m <sup>3</sup> )	ปริมาณน้ำ ไหลลงอ่างฯ สะสม <sup>3</sup> (ล้าน m <sup>3</sup> )	ระดับน้ำ
		12 เม.ย.	13 เม.ย.	14 เม.ย.	15 เม.ย.	15 เม.ย.		
- ลำปาว(กาฬสินธุ์)	1,980	29	29	29	28	0.00	50.64	ต่ำกว่า 30%
- ลำตะคอง(นครราชสีมา)	314	26	26	26	26	0.00	6.83	ต่ำกว่า 30%
- ลำพระเพลิง(นครราชสีมา)	110	46	46	46	46	0.00	10.01	ต่ำกว่า 50%
- มูลบन(นครราชสีมา)	141	42	42	42	42	0.02	4.43	ต่ำกว่า 50%
- ลำแฉะ(นครราชสีมา)	275	32	32	32	32	0.06	4.78	ต่ำกว่า 40%
- ลำนางรอง(บุรีรัมย์)	121	47	46	46	46	0.00	2.29	ต่ำกว่า 50%
- ลำปลายมาศ(นครราชสีมา)	98	50	50	50	50	0.05	-	-
<b>ภาคกลาง</b>						<b>1.12</b>	<b>545.59</b>	
- ป่าสักฯ(ลพบุรี)	960	34	33	33	33	0.00	145.71	ต่ำกว่า 40%
- ทับเสลา(อุทัยธานี)	160	53	53	53	53	0.00	1.31	-
- กระเสียว(สุพรรณบุรี)	240	64	63	63	62	0.00	12.07	-
- ศรีนครินทร์(กาญจนบุรี)	17,745	73	73	73	72	1.12	256.56	-
- วชิราลงกรณ์(กาญจนบุรี)	8,860	51	51	51	51	0.00	129.94	-
<b>ภาคตะวันออก</b>						<b>0.35</b>	<b>55.75</b>	
- ชุนด่านฯ(นครนายก)	224	38	37	37	36	0.00	0.65	ต่ำกว่า 40%
- คลองสิียด(ฉะเชิงเทรา)	420	23	23	23	23	0.00	3.97	ต่ำกว่า 30%
- บางพระ(ชลบุรี)	117	63	63	63	62	0.00	11.39	-
- หหนองปลาไหล(ระยอง)	164	61	60	60	60	0.07	29.28	-
- ประแสร์(ระยอง)	248	40	39	39	39	0.06	10.46	ต่ำกว่า 40%
- พระปรัง(สระแก้ว)	97	37	36	36	36	0.00	-	ต่ำกว่า 40%
- ดอกกราย(ระยอง)	71	70	69	69	69	0.21	-	-
- คลองพระพุทธ(จันทบุรี)	70	78	77	77	77	0.01	-	-
<b>ภาคใต้</b>						<b>9.47</b>	<b>1138.24</b>	
- แก่งกระจาน(เพชรบุรี)	710	44	44	44	44	0.59	73.05	ต่ำกว่า 50%
- ปราณบุรี(ประจวบคีรีขันธ์)	347	46	46	46	45	0.00	69.21	ต่ำกว่า 50%
- รัชชประภา(สุราษฎร์ธานี)	5,639	81	81	81	81	2.49	353.09	-
- บางกลาง(ยะลา)	1,454	76	76	77	77	6.39	642.89	-

รณก. = ระดับน้ำเก็บกัก ที่มา: กรมชลประทาน

ปริมาณน้ำไหลลงอ่างสะสมตั้งแต่วันที่ 1 มกราคม 2560 ถึงปัจจุบัน

## การพยากรณ์อากาศและสภาพอากาศประจำวัน

### ๑ ลักษณะอากาศทั่วไปและการพยากรณ์อากาศ ประจำวันที่ 16 เมษายน 2560 (เวลา 06.00 น.)

#### ลักษณะอากาศทั่วไป

พยากรณ์อากาศ 24 ชั่วโมงข้างหน้า ด้านตะวันตกของภาคเหนือจะมีฝนเพิ่มขึ้น ส่วนภาคตะวันออกเฉียงเหนือ ภาคกลางและภาคตะวันออก ยังคงมีฝนฟ้าคะนองได้ สำหรับภาคใต้จะมีฝนน้อย

ลักษณะสำคัญทางอุตุนิยมวิทยา พายุไซโคลน “MAARUTHA” บริเวณอ่าวเบงกอล มีศูนย์กลางอยู่ที่ ละติจูด 15.5 องศาเหนือ ลองจิจูด 91.3 องศาตะวันออก มีความเร็วลมสูงสุดใกล้ศูนย์กลางประมาณ 45 นอต หรือ 80 กิโลเมตรต่อชั่วโมง พายุนี้เคลื่อนตัวทางทิศตะวันออกเฉียงเหนือด้วยความเร็ว 15 นอต หรือ 25 กิโลเมตรต่อชั่วโมง คาดว่าจะเคลื่อนตัวเข้าใกล้ชายฝั่งประเทศเมียนมา ในช่วงวันที่ 16-17 เมษายน บริเวณความกดอากาศสูงจากประเทศจีนที่ปกคลุมประเทศไทยตอนบนมีกำลังอ่อนลง ประกอบกับลมตะวันออกเฉียงใต้กำลังอ่อนพัดปกคลุมภาคใต้ทำให้ภาคใต้มีฝนตกน้อย

#### การพยากรณ์อากาศรายภาค

ภาคเหนือ	อากาศร้อนในตอนกลางวัน โดยมีพายุฝนฟ้าคะนอง ร้อยละ 40 ของพื้นที่ ส่วนมากบริเวณจังหวัดแม่ฮ่องสอน เชียงใหม่ ลำพูน ลำปาง อุตรดิตถ์ สุโขทัย พิษณุโลก เพชรบูรณ์ พิจิตร กำแพงเพชร และตาก อุณหภูมิต่ำสุด 22-25 องศาเซลเซียส อุณหภูมิสูงสุด 32-38 องศาเซลเซียส ลมตะวันตกเฉียงใต้ ความเร็ว 10-25 กม./ชม.
ภาคกลาง	อากาศร้อนในตอนกลางวัน โดยมีพายุฝนฟ้าคะนอง ร้อยละ 20 ของพื้นที่ กับมีลมกระโชกแรงบางพื้นที่ส่วนมากบริเวณจังหวัดกาญจนบุรี อุทัยธานี นครสวรรค์ ลพบุรี สระบุรี และสมุทรสงคราม อุณหภูมิต่ำสุด 24-27 องศาเซลเซียส อุณหภูมิสูงสุด 35-38 องศาเซลเซียส ลมตะวันออกเฉียงใต้ ความเร็ว 10-30 กม./ชม.
ภาคต.อ.เฉียงเหนือ	อากาศร้อนในตอนกลางวัน โดยมีพายุฝนฟ้าคะนอง ร้อยละ 20 ของพื้นที่ ส่วนมากบริเวณจังหวัดเพชรบูรณ์ ขอนแก่น ชัยภูมิ และนครราชสีมา อุณหภูมิต่ำสุด 23-26 องศาเซลเซียส อุณหภูมิสูงสุด 32-36 องศาเซลเซียส ลมตะวันออกเฉียงใต้ ความเร็ว 10-30 กม./ชม.
ภาคตะวันออก	อากาศร้อนในตอนกลางวัน โดยมีพายุฝนฟ้าคะนอง ร้อยละ 20 ของพื้นที่ กับมีลมกระโชกแรงบางพื้นที่ส่วนมากบริเวณจังหวัดนครนายก ปราจีนบุรี ฉะเชิงเทรา ชลบุรี ระยอง จันทบุรี และตราด อุณหภูมิต่ำสุด 24-25 องศาเซลเซียส อุณหภูมิสูงสุด 32-37 องศาเซลเซียส ลมตะวันออกเฉียงใต้ ความเร็ว 15-30 กม./ชม. ทะเลมีคลื่นสูงประมาณ 1 เมตร
ภาคใต้ฝั่งตะวันออก	มีเมฆบางส่วน กับมีฝนฟ้าคะนอง ร้อยละ 10 ของพื้นที่ ส่วนมากบริเวณจังหวัดเพชรบุรี ประจวบคีรีขันธ์ สุราษฎร์ธานี นครศรีธรรมราช สงขลา ปัตตานี และนราธิวาส อุณหภูมิต่ำสุด 24-26 องศาเซลเซียส อุณหภูมิสูงสุด 32-34 องศาเซลเซียส ลมตะวันออกเฉียงใต้ ความเร็ว 15-30 กม/ชม. ทะเลมีคลื่นสูงประมาณ 1 เมตร บริเวณที่มีฝนฟ้าคะนองคลื่นสูง 1-2 เมตร
ภาคใต้ฝั่งตะวันตก	มีเมฆเป็นส่วนใหญ่ กับมีฝนฟ้าคะนอง ร้อยละ 10 ของพื้นที่ ส่วนมากบริเวณจังหวัดระนอง พังงา ภูเก็ต กระบี่ ตรัง และสตูล อุณหภูมิต่ำสุด 22-25 องศาเซลเซียส อุณหภูมิสูงสุด 33-35 องศาเซลเซียส ลมตะวันออก ความเร็ว 15-35 กม/ชม. ทะเลมีคลื่นสูงประมาณ 1 เมตร ห่างฝั่งคลื่นสูงประมาณ 2 เมตร

ที่มา: กรมอุตุนิยมวิทยา

### ๑ ข้อมูลความชื้นจากการตรวจอากาศชั้นบน (Sounding) ระยะเวลาสูง 5,000 - 10,000 ฟุต

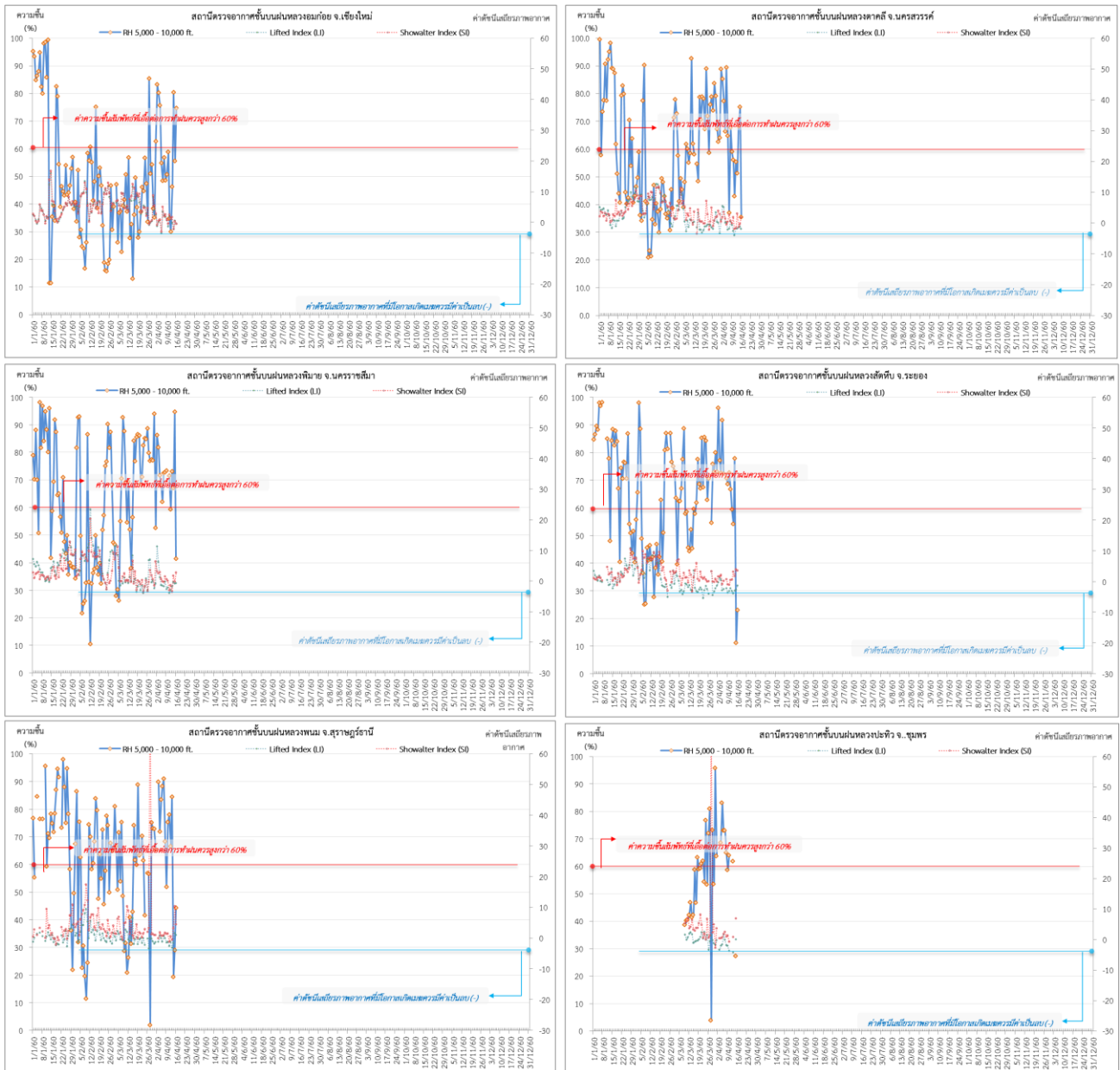
ภาค	สถานีตรวจอากาศ	ความชื้นสัมพัทธ์ (%)					เสถียรภาพอากาศ
		12 เม.ย.	13 เม.ย.	14 เม.ย.	15 เม.ย.	16 เม.ย.	
ภาคเหนือ	สถานีเรดาร์ฝนหลวงอมก๋อย	29.8	46.1	80.3	55.4	74.5	ไม่เสถียรภาพ
ภาคกลาง	สถานีเรดาร์ฝนหลวงตาดลี	55.2	51.1	68.1	75.1	35.3	เสถียรภาพ
ภาคตะวันออกเฉียงเหนือ	สถานีเรดาร์ฝนหลวงพิมาย	59.3	73.1	67.0	94.6	41.4	เสถียรภาพ
ภาคตะวันออก	สถานีเรดาร์ฝนหลวงสัทธิ์	59.4	54.1	77.8	11.1	23.0	เสถียรภาพ
ภาคใต้	สถานีเรดาร์ฝนหลวงพนม	66.6	84.4	19.2	29.0	44.3	เสถียรภาพ
	สถานีตรวจอากาศเคลื่อนที่ประทีว	-	61.7	-	27.2	-	ไม่มีข้อมูล

หมายเหตุ : สภาพอากาศมีเสถียรภาพ(Stable) หมายถึงสภาพอากาศที่มีโอกาสน้อยหรือไม่มีโอกาสในการเกิดเมฆในแนวตั้งเพื่อพัฒนาตัวกลายเป็นกลุ่มฝน

สภาพอากาศไม่มีเสถียรภาพ(Unstable) หมายถึงสภาพอากาศที่มีโอกาสเกิดเมฆในแนวตั้งและพัฒนาตัวเป็นกลุ่มฝนได้

๑ กราฟแสดงแนวโน้มความชื้นอากาศชั้นบนและดัชนีเสถียรภาพอากาศ (ระหว่างวันที่ 1 มกราคม – 16 เมษายน 2560)

กราฟแสดงผลตรวจอากาศชั้นบน (ระยะ 5,000 - 10,000 ฟุต) ตั้งแต่วันที่ 1 มกราคม 2560 - ปัจจุบัน



หมายเหตุ

- ระยะความสูง 5,000-10,000 ฟุต เป็นระดับเพดานบินในการปฏิบัติการฝนหลวง (ระดับฐานเมฆ)
- ความชื้นสัมพัทธ์ที่ได้อัตโนมัติการปฏิบัติการฝนหลวงมีความคลาดเคลื่อนค่าสูงกว่าร้อยละ 60 ขึ้นไป
- ดัชนีเสถียรภาพชั้นอากาศที่มีโอกาสเกิดเมฆควมมีค่าเป็นลบ (-)
- LI: Lifted Index คือค่าดัชนีเสถียรภาพชั้นอากาศระดับต่ำ
- SI: Showalter Index คือค่าดัชนีเสถียรภาพชั้นอากาศระดับกลาง

การปฏิบัติการฝนหลวงประจำวัน

๑ สรุปผลปฏิบัติการฝนหลวงประจำวัน ที่ 15 เมษายน 2560

ภาค/หน่วยฯ	หน่วยปฏิบัติการฯ (หน่วย)	เครื่องบิน ฝล./ทอ. (ลำ)	จำนวนเที่ยวบิน (เที่ยว)	จำนวนชั่วโมงบิน (ชั่วโมง)	ปริมาณสารฝนหลวง (ตัน/นัด(ทำฝน)/นัด(ยั้งยั้งลูกเห็บ))	จังหวัดที่มีการรายงานฝนตก (จำนวนจังหวัด/อ่างเก็บน้ำเป้าหมาย)
<b>เหนือ</b>	<b>2</b>	<b>5/-</b>	<b>6</b>	<b>9:35</b>	<b>5.00/30</b>	<b>3/1</b>
- เชียงใหม่	1	2/-	1	1:35	1.0	มีฝนตกเล็กน้อยถึงปานกลาง บริเวณพื้นที่ จ.เชียงใหม่(กัลยาณิวัฒนา แม่แจ่ม)
- พิษณุโลก	1	3/-	5	8:00	4.0/30	มีฝนตกเล็กน้อยถึงปานกลาง บริเวณพื้นที่ จ.พิษณุโลก(วังทอง บางระกำ ชาติตระการ นครไทย เนินมะปราง) จ.เพชรบูรณ์(เมืองเพชรบูรณ์) และพื้นที่ลุ่มรับน้ำเขื่อนแควน้อยบำรุงแดน
<b>กลาง</b>	<b>2</b>	<b>5/-</b>	<b>10</b>	<b>13:05</b>	<b>8.20</b>	<b>10/3</b>
- กาญจนบุรี	1	2/-	4	5:20	4.0	มีฝนตกเล็กน้อยถึงปานกลางบริเวณ จ.กาญจนบุรี (เลาขวัญ ห้วยกระเจา) จ.นครปฐม(กำแพงแสน บางเลน) จ.สุพรรณบุรี(เมืองสุพรรณบุรี บางปลาม้า สองพี่น้อง ดอนเจดีย์ อุทอง หนองหญ้าไซ ศรีประจันต์ สามชุก) จ.พระนครศรีอยุธยา(ผักไห่) จ.อ่างทอง(วิเศษชัยชาญ สามโก้) และพื้นที่ลุ่มน้ำท่าจีน ลุ่มน้ำเจ้าพระยา
- ลพบุรี	1	3/-	6	7:45	4.2	มีฝนตกเล็กน้อยถึงหนัก บริเวณพื้นที่ จ.ลพบุรี (เมืองลพบุรี ท่าหลวง ชัยบาดาล พัฒนานิคม โคกสำโรง สระโบสถ์ หนองม่วง โคกเจริญ บ้านหมี่) จ.สระบุรี(วังม่วง แก่งคอย พระพุทธบาท เฉลิมพระเกียรติ) จ.นครสวรรค์(ตากฟ้า ตาคลี ไผ่ศาลี) จ.สิงห์บุรี(อินทร์บุรี) จ.เพชรบูรณ์(ศรีเทพ วิเชียรบุรี) จ.ชัยนาท(เมืองชัยนาท สรรพยา) และพื้นที่ลุ่มรับน้ำเขื่อนป่าสักชลสิทธิ์
<b>ตะวันออกเฉียงเหนือ</b>	<b>2</b>	<b>2/3</b>	<b>3</b>	<b>4:25</b>	<b>4.00</b>	<b>3/1</b>
- นครราชสีมา	1	-/3	1	1:10	2.0	มีฝนตกเล็กน้อยบริเวณ จ.นครราชสีมา(ปากช่อง) และพื้นที่ลุ่มรับน้ำเขื่อนลำนางรอง
- อุตรดิตถ์	1	2/-	2	3:15	2.0	มีฝนตกเล็กน้อยถึงปานกลาง จ.กาฬสินธุ์(คำม่วง) จ.สกลนคร(นิคมน้ำอูน กุดบาก ภูพาน วาริชภูมิ)
<b>ตะวันออก</b>	<b>1</b>	<b>3/-</b>	<b>0</b>	<b>0:00</b>	<b>0.00</b>	<b>-/-</b>
- จันทบุรี	1	3/-	0	0:00	0.0	ไม่ปฏิบัติการฝนหลวง เนื่องจากความชื้นสัมพัทธ์ที่ระดับ 5,000 ฟุตขึ้นไปมีค่าต่ำกว่า 60% (11.1%) ประกอบกับอากาศมีลักษณะทรงตัว ทำให้เมฆคิวมูลัสไม่ก่อตัวในพื้นที่เป้าหมาย
<b>ใต้</b>	<b>2</b>	<b>4/-</b>	<b>0</b>	<b>0:00</b>	<b>0.00</b>	<b>-/-</b>
- หัวหิน	1	3/-	0	0:00	0.0	ไม่ปฏิบัติการฝนหลวง เนื่องจากกลุ่มเมฆพัฒนาตัวช้า และสลายตัวเป็นแห่งๆ
- หาดใหญ่	1	1/-	0	0:00	0.00	ไม่ปฏิบัติการฝนหลวง เนื่องจากความชื้นสัมพัทธ์ที่ระดับ 5,000 ฟุตขึ้นไปมีค่าต่ำกว่า 60% กับมวลอากาศมีความทรงตัว ทำให้เมฆพัฒนาตัวช้าในพื้นที่เป้าหมาย
<b>รวม</b>	<b>9</b>	<b>19/3</b>	<b>19</b>	<b>27:05</b>	<b>17.20/30</b>	<b>16/5</b>

๑ สรุปผลรวมปฏิบัติการตั้งแต่เริ่มตั้งหน่วยปฏิบัติการฝนหลวง (3 มีนาคม - 15 เมษายน 2560)

ตั้งแต่เริ่มตั้งหน่วยปฏิบัติการฝนหลวง เมื่อวันที่ 3 มีนาคม - 15 เมษายน 2560 มีการขึ้นปฏิบัติการฝนหลวง จำนวน 41 วัน มีวันฝนตกจากการปฏิบัติการฝนหลวงคิดเป็นร้อยละ 96.9 ขึ้นปฏิบัติงานจำนวน 693 เที่ยวบิน (1,020:15 ชั่วโมงบิน) ปริมาณการใช้สารฝนหลวง 585.80 ตัน พลุซิลเวอร์ไอโอไดต์สำหรับภารกิจปฏิบัติการฝนหลวง จำนวน 235 นัด และภารกิจปฏิบัติการยับยั้งความรุนแรงพายุลูกเห็บ จำนวน 730 นัด จังหวัดที่มีรายงานฝนตกรวม 51 จังหวัด และทำให้มีปริมาณน้ำไหลเข้าอ่างสะสมรวม 134.95 ล้าน ลบ.ม.

ภาค - ศูนย์/หน่วยปฏิบัติการฯ	ขึ้นบิน (วัน)	ฝนตก (วัน)	จำนวน เที่ยวบิน (เที่ยว)	จำนวน ชั่วโมงบิน (ชั่วโมง)	ปริมาณ สารฝนหลวง (ตัน/นัด(ทำฝน)/นัด (ยับยั้งลูกเห็บ))	จังหวัดที่มีรายงานฝนตก (ทั้งการสังเกตด้วยสายตา/การ ตรวจวัดด้วยเรดาร์ และ เครื่องวัดน้ำฝนอัตโนมัติ)	ปริมาตร น้ำไหลลง อ่างเก็บน้ำสะสม (ล้าน ลบ.ม.)
<b>เหนือ</b>	<b>23</b>	<b>21</b>	<b>116</b>	<b>200:00</b>	<b>108.00/235/730</b>	<b>11 จังหวัด</b>	<b>16.35</b>
- เชียงใหม่ (เปิดหน่วยฯ 3 มี.ค. 60 เป็นต้นไป)	17	14	55	91:30	56.0/-/197	<b>บริเวณที่มีฝนตก</b> ได้แก่ จ.เชียงใหม่ จ.แพร่ จ.น่าน จ.ลำปาง จ.ลำพูน จ.สุโขทัย (6 จังหวัด)	ภูมิพล 0.78 สิริกิติ์ 12.73 แม่กวาง 0.19 กิวลม 1.82
- พิษณุโลก (เปิดหน่วยฯ 3 มี.ค. 60 เป็นต้นไป)	20	18	61	108:30	52.0/235/533	<b>บริเวณที่มีฝนตก</b> ได้แก่ จ.กำแพงเพชร จ. เชียงใหม่ จ.ตาก จ.พิจิตร จ.น่าน จ.พิษณุโลก จ.เพชรบูรณ์ จ.แพร่ จ.ลำพูน จ.สุโขทัย จ.หนองบัวลำภู จ.ลำปาง จ.นครสวรรค์ จ.ชัยภูมิ จ.เลย (15 จังหวัด)	แควน้อย 0.83
<b>กลาง</b>	<b>34</b>	<b>34</b>	<b>195</b>	<b>262:40</b>	<b>156.90</b>	<b>12 จังหวัด</b>	<b>50.81</b>
- นครสวรรค์ (เปิดหน่วยฯ 1 เม.ย. 60 เป็นต้นไป)	13	13	33	50:25	33.0	<b>บริเวณที่มีฝนตก</b> ได้แก่ จ.ชัยนาท จ.นครสวรรค์ จ.ลพบุรี จ.สิงห์บุรี จ.เพชรบูรณ์ (ตอนล่าง) จ.พิจิตร จ.อุทัยธานี จ.กาญจนบุรี (8 จังหวัด)	ป่าสักฯ 23.81 ศรีนครินทร์ 19.13 วชิราลงกรณ์ 7.87
- กาญจนบุรี (เปิดหน่วยฯ 1 เม.ย. 60 เป็นต้นไป)	12	12	37	53:40	37.0	<b>บริเวณที่มีฝนตก</b> ได้แก่ จ.กาญจนบุรี จ.นครปฐม จ.พระนครศรีอยุธยา จ.สุพรรณบุรี จ.อ่างทอง จ.อุทัยธานี จ.ตาก (7 จังหวัด)	
- ลพบุรี (เปิดหน่วยฯ 3 มี.ค. 60 เป็นต้นไป)	27	27	125	158:35	86.9	<b>บริเวณที่มีฝนตก</b> ได้แก่ จ.ชัยนาท จ.นครสวรรค์ จ.พระนครศรีอยุธยา จ.ลพบุรี จ.สระบุรี จ.สิงห์บุรี จ.อุทัยธานี จ.เพชรบูรณ์ (ตอนล่าง) จ.นครราชสีมา (9 จังหวัด)	
<b>ตะวันออกเฉียงเหนือ</b>	<b>33</b>	<b>33</b>	<b>108</b>	<b>159:50</b>	<b>110.90</b>	<b>15 จังหวัด</b>	<b>1.75</b>
- นครราชสีมา (เปิดหน่วยฯ 1 เม.ย. 60 เป็นต้นไป)	10	10	20	23:40	24.0	<b>บริเวณที่มีฝนตก</b> ได้แก่ จ.นครราชสีมา จ.บุรีรัมย์ (2 จังหวัด)	ลำตะคอง 0.53 ลำพระเพลิง 0.79 มูลบน 0.25
- อุตรธานี (เปิดหน่วยฯ 15 มี.ค. 60 เป็นต้นไป)	16	15	41	57:25	39.9	<b>บริเวณที่มีฝนตก</b> ได้แก่ จ.กาฬสินธุ์ จ.ขอนแก่น จ.ชัยภูมิ จ.เลย จ.สกลนคร จ.หนองคาย จ.หนองบัวลำภู จ.อุดรธานี	ลำแซะ 0.03 ลำนางรอง 0.02 ลำปลายมาศ 0.129



ภาค - ศูนย์/หน่วยปฏิบัติการฯ	ขึ้นบิน (วัน)	ฝนตก (วัน)	จำนวน เที่ยวบิน (เที่ยว)	จำนวน ชั่วโมงบิน (ชั่วโมง)	ปริมาณ สารฝนหลวง (ตัน/นัด(ทำฝน)/นัด (ยับยั้งลูกเห็บ))	จังหวัดที่มีรายงานฝนตก (ทั้งการสังเกตด้วยสายตา/การ ตรวจวัดด้วยเรดาร์ และ เครื่องวัดน้ำฝนอัตโนมัติ)	ปริมาณ น้ำไหลลง อ่างเก็บน้ำสะสม (ล้าน ลบ.ม.)
						(8 จังหวัด)	
- บุรีรัมย์ (เปิดหน่วยฯ 1 เม.ย. 60 เป็นต้นไป)	19	19	47	78:45	47.0	บริเวณที่มีฝนตก ได้แก่ จ.นครราชสีมา จ.บุรีรัมย์ จ.มหาสารคาม จ.ยโสธร จ.ร้อยเอ็ด จ.ศรีสะเกษ จ.สุรินทร์ (7 จังหวัด)	
<b>ตะวันออก</b>	<b>28</b>	<b>28</b>	<b>133</b>	<b>190:15</b>	<b>93.90</b>	<b>7 จังหวัด</b>	<b>3.05</b>
- จันทบุรี (เปิดหน่วยฯ 3 มี.ค. 60 เป็นต้นไป)	28	28	133	190:15	93.9	บริเวณที่มีฝนตก ได้แก่ จ.จันทบุรี จ.ฉะเชิงเทรา จ.ชลบุรี จ.ปราจีนบุรี จ.ระยอง จ.สระแก้ว จ.ตราด (7 จังหวัด)	คลองสิียด 0.50 หนองปลาไหล 1.29 ประแสร์ 1.14 ดอกกราย 0.118
<b>ใต้</b>	<b>32</b>	<b>32</b>	<b>141</b>	<b>207:30</b>	<b>116.10</b>	<b>6 จังหวัด</b>	<b>62.99</b>
- หัวหิน (เปิดหน่วยฯ 3 มี.ค. 60 เป็นต้นไป)	29	29	123	174:25	86.1	บริเวณที่มีฝนตก ได้แก่ จ.ประจวบคีรีขันธ์ จ.เพชรบุรี จ.ราชบุรี (3 จังหวัด)	แก่งกระจาน 14.30 ปราณบุรี 0.98 บางกลาง 47.71
- สงขลา (เปิดหน่วยฯ 3 มี.ค. 60 เป็นต้นไป)	15	15	15	30:35	30.00	บริเวณที่มีฝนตก ได้แก่ จ.พัทลุง จ.ยะลา จ.นราธิวาส (3 จังหวัด)	

กลุ่มวิชาการปฏิบัติการฝนหลวง กองปฏิบัติการฝนหลวง กรมฝนหลวงและการบินเกษตร